

## YELLOW FELLOW AAN DE SLAG OP STRIJP-S

*Cross-over centrum en Maison Particulière*



### WAT WIL YELLOW FELLOW BEREIKEN

Onder invloed van Philips ontstond in Eindhoven cultuur op elk niveau. Kunst was integraal onderdeel van het denken en doen en functioneerde als creatieve motor van de stad. Met het verdwijnen van Philips is niet alleen een ‘gat’ achtergebleven in de stad Eindhoven maar hapert ook de creatieve motor. Yellow Fellow heeft als doel op de voormalige Philips locatie Strijp-S de verbindingen tussen autonome kunst, wetenschap, management en samenleving te herstellen en opnieuw als motor voor vernieuwing te laten functioneren.

Yellow Fellow wil een cross-over centrum vestigen op Strijp S. In het cross-over centrum worden oude verbindingen hersteld en nieuwe gelegd. In de projecten met en tussen kunst, die te typeren zijn als **een avontuur voor de geest** wordt op vier manieren bereikt dat structureel de participatie van de stad en de burgers in de cultuur (zoals in de Philipstijd) worden vergroot:

- Programma's voor wetenschappers waarin kunst dient als inspiratiebron voor wetenschappelijke ideeën, zoals bijvoorbeeld bij de overeenkomsten van de geometrisch abstracte kunst en de wiskunde, maar ook van toepassing voor filosofie en architectuur.
- Activiteiten met kunst als gereedschap, als manier om onderzoekend en vernieuwend te leren kijken naar bedrijfssituaties en zo innovatief leiderschap te stimuleren voor ondernemers en managers.
- Onderwijsprogramma's voor lager- en voortgezet onderwijs waarin verbindingen gelegd worden tussen verschillende leergebieden en kunst om creativiteit te ondersteunen.
- Tentoonstellingen voor een breed publiek met nieuwe methoden om vanuit kunst nieuw te leren kijken naar de samenleving.

Het einddoel van Yellow Fellow is het verankeren van het gedachtegoed in architectuurpaviljoens. Er moet op Strijp-S een geheel gaan ontstaan van interactieve groepsprocessen, visueel uitgedaagd door de architectuur ter plaatse en intellectueel uitgedaagd door cross-overs tussen kunst en wetenschap, kunst en samenleving en kunst en management. De paviljoens functioneren als baken en geven uitdrukking aan het gedachtegoed van Yellow Fellow, dat gelooft in een centrale rol die de kunsten moeten, en kunnen spelen in de samenleving, naast onderwijs, wetenschap, en bedrijfsleven. Bovendien geven ze uitdrukking aan de traditie die er al op dit gebied is, met representanten in het nu. De twee beoogde paviljoens zijn:

1. *Maison Particulière* van Mondriaan/Van Doesburg/Van Eesteren, letterlijk een bijzonder huis waarin de verbinding tussen kunst en samenleving wordt verbeeld en dat ook een icoon is van de Nederlandse kunst en architectuur uit de twintiger jaren van de vorige eeuw.
2. De herbouw van het beroemde *Philipspaviljoen Poème Electronique* van Le Corbusier van de wereldtentoonstelling in Brussel in 1958, een project van Stichting Alice.

Deze *samenwerkende* gebouwen maken van Strijp-S een levendige ontmoetingsplaats voor bewoners, ondernemers/managers, wetenschappers, studenten/leerlingen. In zijn ideale vorm zijn deze ‘samenwerkende’ gebouwen het tweede culturele hart van Eindhoven.

Door de activiteiten ontstaat een levendig stadscentrum om te wonen, werken, flaneren, te praten en een glas te drinken. Op deze manier zal het nieuwe stadsdeel een levendig en aantrekkelijk onderdeel uitmaken van het grote geheel: de stad Eindhoven. Een uniek gebied met een geheel eigen karakter en structuur waarbij er mooie en spannende zichtlijnen zijn; een gebied met veel groen, ambiance, beleving en verbondenheid waar je graag wil zijn en waar iedereen welkom is en tevens ook een gebied met een hoge historische en culturele belevingswaarde.

### **REALISATIE VAN HET YELLOW FELLOW CROSS-OVER CENTRUM**

Vanaf januari 2012 (of zoveel eerder als mogelijk) wil Yellow Fellow zich vestigen op Strijp S. Hiervoor moet minimaal 1200 m<sup>2</sup> ruimte op Strijp S ter beschikking zijn in de Hoge Rug. Yellow Fellow zal deze ruimte ‘ombouwen’

tot experimenteeruimte. Die minimaal vijf dagen per week geopend is voor publiek. De collectie van Yellow Fellow (ruim 550 werken van ruim 45 kunstenaars<sup>1</sup>) wordt ter beschikking gesteld en in steeds wisselende exposities ondergebracht in deze locatie. In diverse programma's<sup>2</sup> met en rondom de kunst wordt gebouwd aan een levendige ontmoetingsplaats voor kunst, wetenschap, management en samenleving.



‘Innovatie’ is het centrale thema in het cross-over centrum, anders leren kijken, anders leren denken. Mondriaan, als een van de grondleggers van abstracte kunst, beoogde een utopische wereld te realiseren en maakte de kunst die daarbij hoorde. Tot op de dag van vandaag is abstracte kunst een onuitputtelijke inspiratiebron voor kunstenaars. Maar het is meer dan dat! Vanuit de abstracte kunst zijn verbindingen te leggen met wetenschappers, ondernemers en studenten/scholieren, kortom de samenleving.

#### **Deelproject 1: Strijp Mindsetting voor innovatie**

“Mindsetting voor innovatie” is een programma dat zich richt op directies en medewerkers van organisaties. Er werd vier jaar aan gewerkt door de denktank van de Stichting Yellow Fellow o.a. samen met De Baak (het management- en innovatiecentrum van VNO-NCW) om er een praktisch programma van te maken. Er worden verbindingen gelegd tussen vier kernonderwerpen: abstracte kunst, filosofie, complexiteitsdenken, een andere benadering van tijd. Abstracte kunst is daarbij uitgangspunt. De kracht van deze werkwijze voor innovatie is gebleken in de praktijk van innovatief leiderschap. Affiniteit of liefde voor abstracte kunst is niet nodig en het bijbrengen er van wordt niet nagestreefd tijdens de workshop. Juist onbekendheid met abstracte kunst kan het effect groter maken. Door de vier onderwerpen als

---

<sup>1</sup> Zie kunsthistorisch overzicht voor meer achtergrond over de collectie

<sup>2</sup> Zie publicatie Tussen ratio en intuïtie voor achtergrond over de Yellow Fellow programma's

gereedschappen interactief te gebruiken wordt het programma persoonlijker en daardoor op maat gesneden voor elk van de deelnemers.

Een programmadag ziet er als volgt uit: Drie tot zes directieleden discussiëren en dialogiseren een hele dag – afgewisseld met interacties - met drie tot vijf begeleiders: kunstenaar, verzamelaar, filosoof, complexiteitsdenker, leiders. De structuur is als een steiger over de dag geplaatst. Per uur wordt er gewerkt en verandert het uitzicht. Bovendien ontstaat er gedeeld inzicht in het anders kijken. Het programma sluit aan bij de uitspraak van FRITS VAN OOSTRUM, president van de Koninklijke Nederlandse Academie van Wetenschappen: “Voor innovatief leiderschap is een brede culturele kennis en ervaring noodzakelijk”. De chairman van Lever Fabergé in Engeland, KEITH WEED, zei in september 2004: “I would cut my advertising and public relations budget before I’d cut Catalyst”. Catalyst is het programma dat is gebaseerd op: “The arts can help reframe their environments, see things anew, and thereby increase discovery”.

### **Deelproject 2: Strijp Anders&Nieuw**

Het concept Anders&Nieuw bestaat uit twee delen: *Exposities maar dan Anders en Binnenkunst in de Buitenruimte*. Exposities worden gemaakt met behulp van een curator van Yellow Fellow door de bewoners en gebruikers van Strijp-S/Eindhoven. Elk kwartaal ontstaat er nieuwe expositie doordat groepen personen aan de hand van een (actueel) onderwerp een kunstwerk kiezen. Het gekozen kunstwerk moet het thema verbeelden. De gekozen kunstwerken worden samengebracht in een tentoonstelling. Een aantal voorbeelden:

- De makelaars van Eindhoven kiezen ieder een kunstwerk dat voor hen de ontwikkelingen op de Zuidas verbeeld
- De wetenschappers van de TU kiezen ieder een kunstwerk wat voor hen hun positie in de wereld laat zien.
- De studenten van de Eindhoven kiezen ieder een kunstwerk dat de kwaliteit van het onderwijs verbeeld.
- De chirurgen van de Eindhoven kiezen ieder een kunstwerk dat staat voor de verwachtingen van de patiënten.
- De omwonenden van Strijp-S kiezen ieder een schilderij dat de positie van de omwonenden ten opzichte van het centrum van de Zuidas duidelijker maakt.

In combinatie met de expositie vindt altijd een evenement plaats waarbij de personen die een schilderij hebben uitgezocht, tekst en uitleg geven over hun keuze. Het kan worden gecombineerd met workshops over Mind setting en Mind opening.

De kunst die in de tentoonstellingsruimte geëxposeerd wordt kan tegelijkertijd ook in de buitenruimte, worden getoond. De tentoongestelde werken worden op weerbestendig canvas gepresenteerd. De opstelling buiten is gelijk aan de opstelling binnen. Met de samenstellers van de tentoonstelling wordt gediscussieerd over de verschillende werking van de schilderijen in de binnen- en buitenopstelling (invloed van het verschil in context en materiaal).

### **Deelproject 3: Strijp Tussen de kunst**

In samenwerking met Brabant Academy zal gezocht worden naar de verbindingen met en tussen de bestaande ondernemers op Strijp-S. Het doel hiervan is kruisbestuivingen te realiseren tussen de ideeën en zo samenhang te laten ontstaan en een stevig fundament voor de toekomst. Dit wordt bereikt door een ruimte te creëren op Strijp-S waar wekelijks ‘brown bag lunch’ bijeenkomsten

plaatst vinden. Wekelijks zal vanuit een kunstwerk een uitnodiging uitgaan naar alle ondernemers op Strijps-S om de lunch te gebruiken tussen de kunst en met elkaar van gedachte te wisselen over verschillende actuele onderwerpen.

#### **Deelproject 4: Strijp Wiskunde**

Een multidisciplinair team van antropologen en ontwerpers zal vanuit de wiskunde nieuwe invalshoeken en verbindingen leggen in de wijk en die visueel zichtbaar maken. De verbindingen bieden creatieve aanknopingspunten om de wijk te verbeteren. Specifiek voor Strijp-S zal een onderzoek plaatsvinden naar zowel de sociale impact als de gewenste sociale cohesie van het cross-over concept op Strijp-S.

Wijkwiskunde onderzoekt en onderbouwd wat de sociale impact is als er op fysiek, economisch of cultureel vlak ingrepen worden gedaan op een plek, in relatie tot het grotere geheel (straat, wijk, stad en daarbuiten), met als doel de ziel van een plek bloot te leggen en in beeld te brengen. Wijkwiskunde zal voor dit project onderzoek doen in verschillende tijden, gelaagdheden en invalshoeken: de sociaal, economische, fysiek en culturele pijlers van de samenleving, naar het verleden, het heden en de toekomst, op verschillende schaalniveaus binnen de stad (straat, buurt, wijk, stad) en vanuit verschillende kijkrichtingen (beleid, observatie en bewoners). Startpunt zijn de verhalen en geschiedenis van de bewoners en de toekomstige bezoekers (de nieuwe gebruikers).

#### **Deelproject 5: Strijp Perspectieven**

In de publicatie Perspectieven wordt vanuit de filosofie, wetenschap en kunst handreikingen gedaan over de wijze waarop we tot echte vernieuwing kunnen komen in de manier waarop we met elkaar omgaan in organisaties en in onze samenleving. Handreikingen waarbij we al het bestaande in een nieuw licht kunnen plaatsen. Abstracte kunst is daarbij de rode draad. Aan de hand van begrippen als ontbeelden, los-maken, nabootsing en beginpunt chaos ontstaan mogelijke werelden van waaruit we de dingen om ons heen met nieuwe ogen kunnen bekijken. Vanuit deze publicatie die eind 2011 verschijnt zal een serie inspiratiegesprekken worden opgezet. Een inspiratiegesprek is een gesprek op basis van de tekst van Perspectieven waarin een maatschappelijk thema central staat: rechtvaardigheid in samenleving en besturen. De deelnemende personen in een evenwichtige verhouding aandacht krijgen en elkaar mogen (moeten) beïnvloeden in het ontwikkelen van een nieuw perspectief op.....

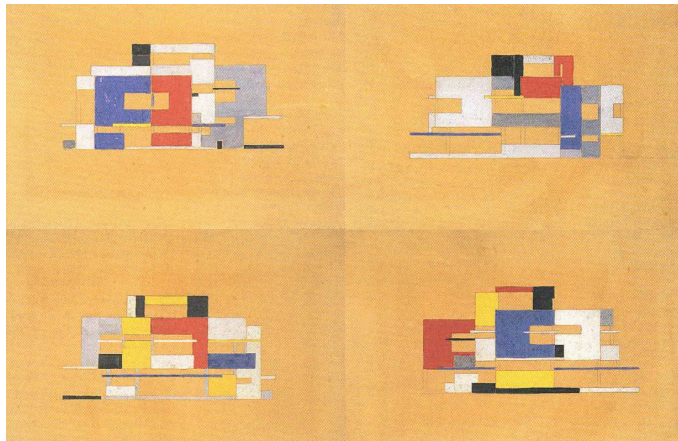
Uitwerking:

- Een selectie uit de Yellow Fellow denktank aangevuld met 5 a 6 genodigden, bestuurders, leiders, professional, kunstenaar die iets hebben met het centrale thema van Perspectieven
- steeds een bijzondere context van bij het thema behorende kunst en geselecteerde muziek
- een uitgekende, simpele constructie, zoals 3 x (5 minuten tekst – 5 minuten muziek) – stilte – gang langs de kunstwerken – gesprek met de kunstwerken – gesprek met elkaar – doorvragen - betekenis voor jezelf
- Alles wordt opgenomen zodat daaruit mogelijk een nieuwe publicatie ontstaat. De aanschaf van de publicatie is gekoppeld aan de deelname aan een inspiratiegesprek of andersom.

## REALISATIE MAISON PARTICULIERE

In Nederland is de beeldende kunst van de Stijl ruim vertegenwoordigd in het Haags Gemeentemuseum, Stedelijk Museum Amsterdam, Centraal Museum Utrecht en het Kröller Müller Museum op de Hoge Veluwe. Van de invloed van De Stijl op de architectuur is tot nu toe in Nederland weinig te zien ondanks het grote aantal tekeningen bij het NAI in Rotterdam en maquettes uit 1922/23.

Het gebouw van De Stijl *Maison Particulière*, zal bij realisatie<sup>3</sup> een culturele schok in de wereld zullen veroorzaken. De vier levensgrote grote MONDRIAAN-VAN DOESBURG reliëfs van 15 x 30 m, die de gevels zijn van *Maison Particulière*, zijn de unieke trekpleisters voor het internationale culturele toerisme.



## ORGANISATIE, PLANNING EN FINANCIERING

### Organisatie

De effectiviteit van het plan is hoog doordat Yellow Fellow vijf jaar ervaring met experimenten en pilots inbrengt. Het gedachtegoed is ontwikkeld en uitgetoet. Er zijn geen ontwikkelingskosten meer en het is direct effectief. Yellow Fellow beschikt over een collectie die als gereedschap dient voor de uit te voeren activiteiten die bestaat uit ruim 550 schilderijen en beeldhouwwerken gemaakt na 1950 van 45 internationale kunstenaars. De collectie fungeert als een uitdagende persoonlijkheid waarmee op goede wijze invulling gegeven kan worden aan tentoonstellingen en programma's. Eigentijdse kunstenaars kunnen aanhaken op diverse manieren en ook andere, in Eindhoven aanwezige (bedrijfs)collecties kunnen een rol spelen in de programma's.

Yellow Fellow is een op samenwerking gerichte organisatie die sinds 2004 een netwerk heeft opgebouwd. Een steeds wisselend samengestelde denktank bestaande uit kunstenaars, wetenschappers en ondernemers is verantwoordelijk voor de ontwikkeling van ideeën. In de periode 2004 -2011 zijn ideeën uit de denktank, gerealiseerd in projecten met instituten zoals de Universiteit van Tilburg, Technische Universiteit Eindhoven, Webster University, HES Amsterdam, de Baak en BAM. Daarnaast is er een breed scala aan individuele ondernemers en wetenschappers betrokken bij Yellow Fellow.

---

<sup>3</sup> De bouw van dit gebouw volgens moderne eisen is volledig voorbereid door architect Victor Veldhuizen van Zanten i.s.m. met Hubert Jan Henket en een internationaal comité van architecten.

## Planning

Bij de planning gaan we uit van drie belangrijke data:

- 2012 Yellow Fellow start op Strijp S
- 2014 Paviljoens op Strijp S worden gerealiseerd in het kader van een 'ode aan' 100 jaar abstracte kunst en wetenschap. 1914 als geboortjaar abstracte kunst en 1914 als start Philips Natlab!
- 2018 Programmering in het kader van BrabantStad Culturele Hoofdstad

## Financiering

### Stichtingskosten

Inrichting cross-over centrum	€ 250.000
Collectie 550 weken Yellow Fellow collectie	langdurige bruikleen
Bouw Maison Particuliere (+/- 15% schatting)	<u>€ 2000.000</u>
<b>Totaal</b>	<b>€ 9.250.000</b>

### Exploitatiekosten 2012-2014

#### *Uitgaven Cross-over centrum*

Projecten 2012 – 2014 w.o. uitbesteed aan derden	€305.000
- Mindsetting voor innovatie 30.000	
- Anders&Nieuw 65.000	
- Tussen de Kunst 35.000	
- Wijkwiskunde 75.000 (offerte)	
- Perspectieven 35.000	
Personeel 2 fte vanaf 1-1-2012	€ 300.000
Huur (100 pm2)	€ 250.000
Energie en onderhoud	€ 20.000
Website	€ 5.000
Communicatiematerialen	€ 50.000
Verzekering collectie	<u>€ 15.000</u>
<b>Totaalperiode 2012-2014</b>	<b>€ 945.000</b>

### Inkomsten Cross-over centrum

Bijdrage BB-lunch	€ 7.500
Verkoop publicatie Perspectieven 500 exemplaren	€ 12.500
Deelname Mindsetting voor innovatie	€ 50.000
Deelname overige activiteiten	€ 25.000
Entreebijdragen tentoonstellingen € 5,- p.p	<u>€ 10.000</u>
<b>Totaal prognose inkomsten 2012-2014</b>	<b>€ 190.000</b>

Aanloopverlies periode 2012-2014 **€ 750.000**

De bouw van *Architectuur park De Stijl*© kan worden gefinancierd uit de (inter)nationale belangen die er door gediend worden. Door het uitgangspunt: cultuur als levendig stadscentrum, zal de waardestijging van de omgeving het voor projectontwikkelaars interessant maken in de directe omgeving te mogen bouwen. Projectontwikkelaars en Woningbouwcorporaties kennen

deze combinatie als kansrijk en winstgevend en zullen daarom graag deelnemen aan de financiële ondersteuning van het project. Om een dergelijk project binnen te halen zullen de gemeenten altijd matching funds moeten leveren. Een verhouding in de financiering eenderde, eenderde, eenderde voor de drie belanghebbende partijen op Strijp-S.

Daar staat tegenover dat de bouw van dit project grote toeristenstromen op gang brengt, die grote economische voordelen opleveren. Naast de normale toeristenstroom, die het gevolg is van de vier grote MONDRIAAN-VAN DOESBURG reliëfs, maar ook studiereizen om de effecten van het cross-over centrum voor innovatief leiderschap en de brede sociale inbedding van de abstracte kunst te bestuderen. Dit stijgt uit boven de gevolgen van het Bilbao-effect en heeft interessante maatschappelijke consequenties.